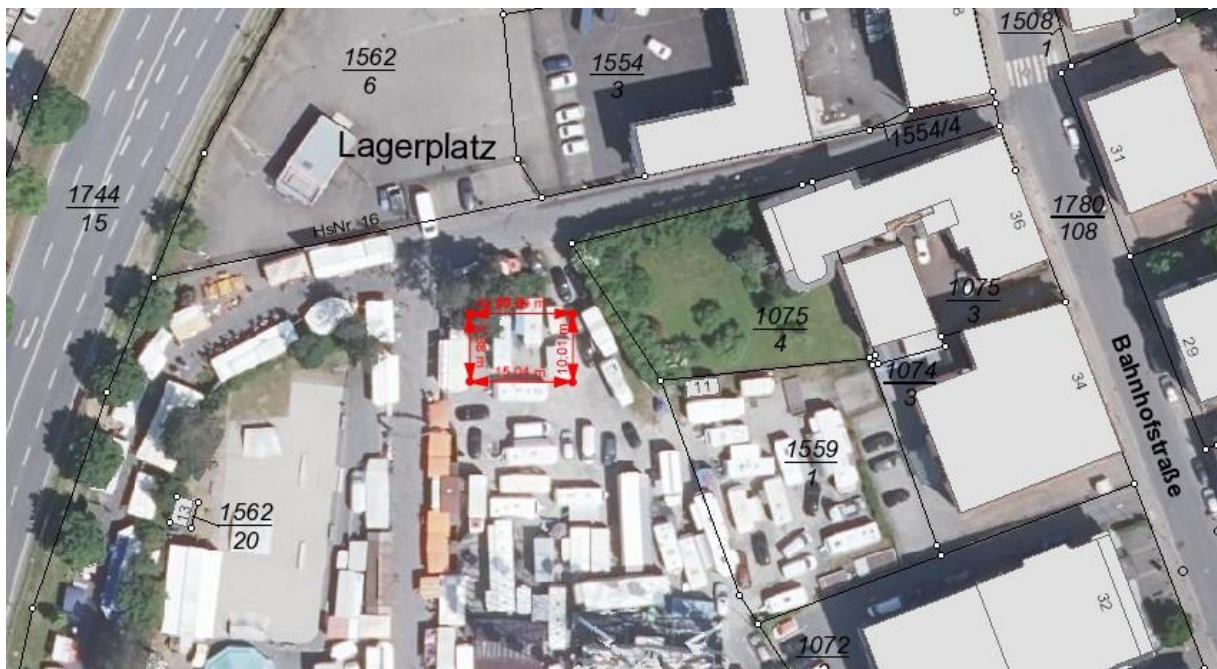


Änderungsantrag zur Vorlage VL-127/2026

Änderungsantrag:

Der Standort „Bahnhof“ wird durch den Standort „Bienenmarktplatz, siehe Kartenausschnitt“ ersetzt.

Kartenausschnitt:



Der Calisthenics-Park soll auf der roten Fläche (eingezeichnet sind 15m x 10m) entstehen. Diese Fläche ist als Orientierungsgröße zu verstehen und soll dem Bedarf entsprechend angepasst werden. An der Straße in Richtung Skatepark sind Parkplätze vorzusehen, die während des Bienenmarktes als Stellplatz für einen Marktstand genutzt werden können.

Begründung:

Ein Calisthenics-Park ist eine moderne Sporteinrichtung, die von Jugendlichen ab 14 Jahren genutzt werden kann. Die Hauptnutzergruppen sind in dem Alter zwischen 14 und 30 Jahren. Die Geräte sind im Wesentlichen unbeweglich und werden von den Sporttreibenden für Übungen mit ihrem eigenen Körpergewicht genutzt. Hier ist keine besondere Geräusentwicklung zu erwarten.

Der Standort am Bienenmarktplatz ist durch die Nähe zum Skatepark, der eine ähnliche Nutzergruppe anzieht, viel besser geeignet. Es ist davon auszugehen, dass sich Synergieeffekte einstellen und sich beide Anlagen gegenseitig beleben.

Außerdem sind an diesem Standort ein Wasserspender, Beleuchtung und eine öffentliche Toilette vorhanden. Die Skateparknutzer schätzen auch die Nähe zum Aldi, wo sie sich mit Verpflegung versorgen.

Der Bienenmarkt wird durch diese Anlage auch nicht wesentlich eingeschränkt. An dieser Stelle sind die Wohnwagen und Fahrzeuge der Schausteller geparkt, für die eine andere Lösung gefunden werden müsste.



Auf dem Bienenmarkt haben die Schausteller den Luxus, dass die Wohnwägen und Fahrzeuge auf dem Festplatz geparkt werden, das ist auf anderen Märkten nicht so. Als Stellplatz für die Schaustellerfahrzeuge würde sich das Bahnhofsgelände nahe der ehemaligen Raiffeisen anbieten.

Obwohl im ursprünglichen Antrag und in der Diskussion in den Ausschüssen die Schulen als gewünschter Nutzer genannt wurden, waren das Gymnasium und die TLS nur über persönliche Kontakte inoffiziell eingebunden. Die Schulleitungen beider

Schulen wurden nicht gefragt oder eingebunden. Daniel Weber (ehemaliger Schulsportleiter und Schulsportkoordinator des Odenwaldkreises, jetzt Oberstufenleiter am Gymnasium Michelstadt) und Dorothea Daum (damals Schulsportleiterin, jetzt Fachlehrkraft Sport an der TLS) begrüßen das Projekt und betonen, dass für eine Nutzung mit Schülern nur der Bienenmarktparkplatz in Frage kommt und der Standort am Bahnhof aus ihrer Sicht ungeeignet ist. Ihre Gründe hierfür sind die schlechtere Erreichbarkeit während des Sportunterrichts. Außerdem würde die Nähe zum Skatepark wichtige Synergieeffekte in Bezug auf die Nutzergruppen möglich machen. Sie stehen beide für Rückfragen zur Verfügung und wünschen sich, in die weiteren Detailplanungen eingebunden zu werden.

Eine Nachfrage beim Fördermittelgeber hat ergeben, dass die Förderung an das Projekt gekoppelt ist und nicht an den Standort. Es ist völlig unschädlich und leicht umsetzbar, den Standort zum Bienenmarktparkplatz zu verlegen. Es scheint, dass auch der Fördermittelgeber diesen Standort vorziehen würde. Die Verwaltung hat anscheinend nur den Bahnhofstandort beplant. Alle Befragungen haben sich nur mit der Gestaltung des Platzes und den benötigten Geräten beschäftigt, der Standort wurde jedoch nicht hinterfragt oder bewertet.

Um diese Lücke zu schließen haben Dorothea Daum Schülerinnen und Schüler der TLS und ich die des Gymnasiums Michelstadt befragt. Sie sprechen sich fast einstimmig sich für den Standort am Bienenmarktparkplatz aus (die Einzelergebnisse sind am Ende angehängt). Ab Klasse 9 ist außerdem eine deutliche Begeisterung für den Park zu verspüren. Um ältere Nutzer zu erreichen wurde in einer WhatsApp-Gruppe des VfL Michelstadt das Nutzungsinteresse und der Standort abgefragt, es stimmten 23 für den Bienenmarktparkplatz und 2 für den Standort Bahnhof. Das Kollegium der Schule am Hollerbusch hat mit 15:0 für den Standort Bienenmarktparkplatz abgestimmt.

Mit freundlichen Grüßen



Prof. Dr. Andreas Untergasser

Stadtverordneter

Ergebnisse der Befragung der TLS vom 28.5.2026:

Klasse	Schulform	Alter	Herkunft	Enthaltung	Bahnhof	Bienenmarktparkplatz
7		13-15	Michelstadt	0	0	11
			Odenwald	0	0	2
8	Hauptschule	14-15	Michelstadt	2	0	10
			Odenwald	0	0	2
8	Realschule	14-15	Michelstadt	0	0	18
			Odenwald	0	0	0
9	Hauptschule	15-16	Michelstadt	0	0	12
			Odenwald	0	0	0
9	Realschule	15-16	Michelstadt	0	0	15
			Odenwald	0	0	2
10	Realschule	16-18	Michelstadt	4	1	12
			Odenwald	0	0	0
Summe			Michelstadt	6	1	78
			Odenwald	0	0	6
Summe			Total	6	1	84

Ergebnisse der Befragung am Gymnasium Michelstadt vom 22.5.2026:

Klasse	Alter	Herkunft	Bahnhof	Bienenmarktparkplatz
		Michelstadt	0	13
5	10-11	Erbach	0	6
		Odenwald	0	7
		Michelstadt	0	12
6	11-12	Erbach	0	3
		Odenwald	0	7
		Michelstadt	0	8
7	12-13	Erbach	0	8
		Odenwald	0	8
		Michelstadt	0	10
8	13-14	Erbach	1	3
		Odenwald	1	0
		Michelstadt	0	12
9	14-15	Erbach	0	9
		Odenwald	0	4
		Michelstadt	2	5
10	15-16	Erbach	0	7
		Odenwald	0	10
		Michelstadt	0	6
11	16-17	Erbach	1	6
		Odenwald	0	8
		Michelstadt	2	66
Summe		Erbach	2	42
		Odenwald	1	44
Summe		Total	5	152